

Schörghuber

PORTAL 56

改造“古迹” 德国 HÖRMANN 与施库博设计师内参资料
AIG, ALEXANDER POETZSCH ARCHITEKTEN, ARKO BAUPLANUNG, JASPER ARCHITECTS AND GEWERS PUDEWILL, SCAPELAB



拥有更大通道宽度和更大透明度： 带钢质门框的型材项目门



- 净通过宽度达 73 mm，尤其满足既存原有建筑的逃生通道要求
- 可用作坚固的转角或轮廓框架，适用于所有类型的墙体结构
- 适用于铝和钢制成的单扇和双扇 T 30 防火防烟型材门

* 与带固定框架的门相比

HÖRMANN

防火门、防盗门、车库门、工厂大门

主编寄语



尊敬的读者，

“改造古迹”的确是“一个广阔的领域”。“古迹”又该如何定义？是否只是一座需要以某种方式翻新、彻底整修、为满足新要求而升级甚至完全改造的现存建筑？或者说，它甚至是一个文物？随之而来的问题是，在一个时而漫长且经常破碎的建筑历史中，哪一个阶段会被挖掘出来，成为当前建设措施的目标。或许真正有价值的“古迹”不是以封闭空间的立方米为单位来衡量，而是以集体记忆来衡量？毕竟，老建筑也是当地居民记忆的一部分，因此也是地区特征的核心要素，很难或无法用新建筑来替代。本期 PORTAL 由以老建筑的创造性处理方式而闻名的建筑师 Peter Haimerl 进行介绍。同时我们将根据四个截然不同的最新示例，探讨“改造古迹”这一建筑任务的各种可能性。其中的每一个示例都体现了建筑任务的复杂性，远远超出了纯粹的结构性任务。在德累斯顿，对位于市中心拥有悠久历史的“教堂之家”进行了翻修。它原本是文艺复兴时期的总理府建筑，但现在只是原建筑的摹本，这座建筑毁于第二次世界大战时的夜间炸弹袭击，直到德国统一后才重建。在图林根州的

松德斯豪森，这两栋建筑独自矗立在这座曾经宏伟无比的住宅城市的社会主义预制装配式住宅现实中。对于这个小城的居民来说，它们已经成为身份认同的象征，也是城堡脚下老城街道谨慎复兴的一部分，并一直以来被保存下来，等待重新开发。位于柏林弗里德里希斯海因的东德旧百货公司中心的改造彰显了使用旧建筑所提供的气候潜力。同样大小新建筑所排放的 CO₂ 是对东德旧建筑进行智能改造设计的三倍。在斯洛文尼亚首都卢布尔雅那，一座对斯洛文尼亚民族情感发展至关重要的旧糖厂被改造成为一座壮观的博物馆，为现在和未来的斯洛文尼亚和国际文化发展创造了空间。我们希望您能够喜欢本期杂志。

Christoph Hörmann

Thomas J. Hörmann

Martin J. Hörmann

个人责任合伙人

主题：改造古迹
“情感”



艺术收藏：
卢布尔雅那文化中心



古老收藏：
德累斯顿教堂之家



CO₂ 储存：
位于柏林的 UP! 建筑



艺术收藏 | 司法：
市政厅 | 松德斯豪森地方法院



企业
HÖRMANN 和施库博



内容

技术 HÖRMANN 和施库博



建筑与艺术 IMI KNOEBEL



新闻 ... 慕尼黑 BENJAMIN CHMURA



04 内容 / 联系信息

06 主题：改造古迹

“情感”

作者：Peter Haimerl 教授

12 艺术收藏：卢布尔雅那文化中心

来自 Scapelab

20 古老收藏：德累斯顿教堂之家

来自 Alexander Poetzsch Architekten

28 CO₂储存：位于柏林的 UP! 建筑

来自 Jasper Architects 与 Gewers Pudewill

34 艺术收藏 | 司法：

市政厅 | 松德斯豪森地方法院

来自 AIG/ arko 建筑规划

40 企业

46 技术

48 建筑与艺术

Imi Knoebel

50 新闻 ... 慕尼黑

Benjamin Chmura

51 预告

未来

联系信息

出版方

Hörmann KG Verkaufsgesellschaft
Upheider Weg 94-98
DE-33803 Steinhagen
电话：+ 49 5204 915-167
传真：+ 49 5204 915-341
电子邮箱：pr@hoermann.com
网址：www.hoermann.com

Schörghuber Spezialtüren KG
Neuhaus 3
DE-84539 Ampfing
电话：+ 49 8636 503-0
传真：+ 49 8636 503-811
电子邮箱：pr@schoerghuber.de
网址：www.schoerghuber.de

编辑部

Lisa Modest-Danke, Verena Lambers
dtcc : Dietmar Danner 博士 (专业建议)
Architect's Mind GmbH & Co. KG:
Daniel Najock

印刷

Hans Gieselmann Druck 和
Medienhaus GmbH & Co. KG
Ackerstraße 54
DE-33649 Bielefeld

该杂志以及其中所包含的所有文章和图片均受版权保护。出版商和编辑人员对自行投寄的图像和手稿不承担任何责任。Heinze GmbH 受 Hörmann KG 的委托对地址数据进行编辑。德国印刷 - Imprimé en Allemagne - HF 编号：88167

封面照片：Stephan Falk



根据建筑师 Peter Haimerl 的说法，Hof Schedberg 的混凝土条与被现代性打断的传统线条结合在一起。

主题：改造古迹

情感

用古迹建筑表明态度

作者：PETER HAIMERL 教授

在某种程度上，建筑向来是反映社会发展的一面镜子。我们为了效率和利润进行修整。为使建筑更加壮观，必须努力争取时间和空间。保持现有的完美更加重要。这也适用于古迹建筑，因为它们往往具有现代投资建筑通常没有的魅力。但，是什么让这些建筑如此与众不同？是设计吗？还是铜绿？难道是先有了美感？Peter Haimerl 是深入研究此话题的人员之一。他因彻底整修巴伐利亚老式农舍而闻名。在此，他讲述了他如何看待改造古迹这个主题。

对我而言，建筑与情感有很大的联系。仅仅满足功能性是不够的。有些人可能会认为这很深奥，但在我看来，它能够改变参观者的个人状态——就像一种空间药物，让人更容易接近、发散思维，给人一种不同于日常意识的态度。从历史的角度来看，我们从古老神圣建筑的设计师那里了解这一意图，他们利用建筑手段让人们对即将到来的事情产生兴趣。建筑是视觉和情感的理想载体。可以用它来创造光芒、温暖与共鸣、冷酷与孤独。

有条不紊的形势顺序

在这种情况下，戏剧性对我很重要。这就是为什么我喜欢在古老的城镇和村庄结构中进行建造。如果建于 12 世纪和 15 世纪之间，那么它们的特点是空间密度和引人入胜、以体验式戏剧方式开发的结构：从吕贝克到伯尔尼，但主要是在意大利北部，城市空间是由一系列精心设计的建筑组成。这种情况通常在具有代表性的城镇广场达到顶峰。按照这个逻辑，城市不仅仅是一个可以行走的空间：每一个穿过城市的人都是故事的一员和创作者。无论这些城市是以这种方式规划还是以这种方式发展，最终都无关紧要——它们作为建筑灵感的来源，在今天仍然具有现实意义。对我来说，设计是直接的，因此必须与分析规划区分开来。我以直觉进行设计，然后再进行思考。人们无法理性地开发出能产生强烈情感的神奇空间。这就是为什么我对那些希望在智力上被渗

透的架构持怀疑态度，其丰富的参考资料和参照物应该像书一样被阅读。兴奋或快乐的体验是突然降临的。

更新传统

现代主义埋葬了 2000 年的建筑历史；它打破传统，变得抽象起来。尽管有这种严厉的批判，但战后现代主义尤其应该得到肯定，因为这是经历两次世界大战的结果。其在技术上的清醒和拒绝参考历史在 20 世纪 50 年代是有道理的。这种现代主义被理解为对各种历史化建筑，尤其是新古典主义的一种划分。当时，设计师们心中有一个全新的民主社会，同时又担心法西斯主义、民族主义和战争等旧精神卷土重来。

推翻建筑文化

然而，不幸的是，久经考验的建筑文化同时也被推翻了。作为一种大众现象，现代主义已经推翻了传统和各种形式的地方建筑文化。其抽象且不相关的世界观几乎完全体现在建筑中——代价是缺乏身份认同感。在建筑史上，从来没有对建筑遗产进行过如此彻底的否定。对我来说，一方面是全新的，甚至是激进的形式，另一方面是对传统和建筑历史的欣赏，这两者并不矛盾。更重要的是：继续以现代的方式探索后者，使其有可能继续下去。



Kiessler 建筑师事务所利用国王广场地铁站上方未使用空间作为对慕尼黑伦巴赫美术馆艺术建筑的补充。

旧建筑中的新空间

在此期间，我已对几个古老的、往往是半毁坏的农舍完成了改造。在此过程中，我一直关注使用干预措施，例如在慕尼黑里姆的鞋匠农舍中安装混凝土棱镜（2015年）或在阿恩布鲁克附近的 Schedlberg 农场对接混凝土条，与被现代性打断的传统线条结合在一起，并进一步编织。通过这种方式，新的空间在旧建筑中被创造出来，另外，这些空间的灵感不仅来自于历史，也来自于虚拟世界：例如，Schedlberg 农场混凝土条的形成，不仅是指周围森林中废弃的花岗岩采石场，而且也是像素流灰岩的抓拍。

建筑师，打起精神！

必须了解古老建筑的历史、结构设计，以及它的特点。重要的是，要有一个强大、一致的翻新或整修理念。仅仅恢复和修复一些角落和端部是不够的。那是毫无意义的，只能打破一些东西。在制定空间方案时，我总是试图适应现有的情况。对于小而低的房间，我会在可能范围内工作。就建筑服务而言：特别是在供暖和部件激活领域，有些系统甚至更适合旧建筑而不是新建筑。

热情的火花

历史物质中的建筑通常是不可预测的，有时很难计算。为能够激发开发商或投资者的主题寻找理由并不使我担心。目的是尽可能有效和盈利地开发一块土地。如果可以在几乎没有干预的情况下创造附加值，那么后续使用不仅在建筑文化方面具有重要意义，而且经济上也变得有趣。在慕尼黑里姆，我们将一个旧农场改造成了一栋住宅楼，并进行了出租。第一位租客非常热情，几年后他决定购买一栋古迹保护房屋并与我们一同改造。所以：如果你把工作做好，热情的火花就会传播给用户。

责任重大

大约 15 年前，我开始处理古迹。很遗憾，从那时起，该行业与旧人打交道的意愿已经减弱。很多东西已被破坏。但是：也存在一些很好的例外——我整理了一些项目来说明这篇文章，还有一些极具责任心的公司和投资者，他们懂得如何保护和保存仅有的东西。建筑师们理解了这个问题。他们必须为公共部门和私营建筑行业提供专业知识和概念。这意味着巨大的责任。

精神和特征

客户依赖于建筑师做出好的项目，他们从无到有并创造出新的东西。但如果你在全国各地的大学里学到的只有简单和谦虚是最伟大的美德之一，那就变得困难了。该从哪里学习有关我们房屋的精神和特征呢？目前，建筑和建筑文化面临的最重要挑战是，建筑师和政治活跃者必须决定建筑空间作为建筑在未来应该起到什么作用。建筑必须再次承担起相关的社会作用。必须重新获得力量，创造令人兴奋和可持续的城市空间，这些空间不仅具有功能性，而且十分壮观。

尴尬的沉默

最近，我在德国和奥地利的一系列讲座中再次注意到，对于许多有抱负的建筑师来说，识别建筑物的特征并不容易。在讲座中，我问大家是否有兴趣接受委托来重新设计市中心、翻新旧建筑或建造新建筑。由于我拥有较好的关系网，所以这算是一个不错的合作机会。但观众们都尴尬地低下了头。

建筑干预

尽管如此：在林茨，来自建筑师团体 JUAN 的两位年轻女性主动与我取得了联系。她们现在代表我们在上普法尔茨的布兰德市开展项目，在那里为一个废弃的露天游泳池设计小型合作亭，将一个前屠宰场改造成一个带有咖啡馆和小杂货店的信息中心，可以在此主持市民会议，并以其年轻化的魅力，成为人们广泛接受这些建筑干预措施的一个重要因素。



Carlo Scarpa 从 1956 年起对 Castelvecchio 进行的翻新被认为是在古迹中成功实现新旧交融的一课。



在 Peter Haimel 的“农场”中，像慕尼黑黑里姆这样激进的干预并不总是在表面上显示出来。



Peter Haimerl 教授

1961 年生于 Eben，曾就读于慕尼黑应用科学大学。1987 年毕业后，最初在维也纳和格拉茨的各个事务所工作。1991 年，他最终在慕尼黑成立了自己的办公室。同时他曾还在慕尼黑应用科学大学、布伦瑞克艺术大学任职，并在卡塞尔大学担任客座教授。自 2019/20 冬季学期以来，Peter Haimerl 一直在林茨艺术与工业设计大学建筑系远程担任建筑学教授。Peter Haimerl 自 2018 年起成为柏林艺术研究学院的成员，自 2022 年起成为慕尼黑巴伐利亚美术学院的成员。
www.peterhaimerl.com



Hans Döllgast 在 1957 年重建旧绘画陈列馆时完善了可视修复的艺术。



照片：Doreen Ritzau (上)，Thomas Robbin (下)

利用古迹进行改造：Bruno Fioretti Marquez 为德绍两座被毁坏的大师之家设计了“现有”设计理念的新诠释。



本文由 Peter Haimerl 2018 年 3 月发表在 archithese“拜仁”杂志上的两篇文章与 Wojciech Czaja 和 Barbara Feller 的“mittendrin und rundherum”一书结合而成，jovis，2022 年

艺术收藏

卢布尔雅那文化中心
来自 SCAPELAB







明显网格化：从后面看，立面景观的特点是有许多小窗洞。

卢布尔雅那市中心的旧糖厂 Cukrarna 一直以来不只是一片工业荒地。其彻底改造确保了斯洛文尼亚民族感情的起点，并为这个小国的文化前景创造了展示空间。

一个城市不仅仅由建筑物组成。在本质上是由居民的记忆组成的，这些记忆与这些房屋、广场和街道有着不可分割的联系。位于斯洛文尼亚首都卢布尔雅那市中心的老糖厂，是斯洛文尼亚民族情感和卢布尔雅那人民自豪感的起泡点。香槟酒杯中的这个起泡点可以使香槟中的二氧化碳聚集起来，并在酒杯中以气泡的形式上升。Cukrarna 汇聚了斯洛文尼亚过去的文化。而它也是斯洛文尼亚未来文化创意的展览和活动场所。Cukrarna 丰富多彩的文化历史遗产通过翻新和改造得以保存，而免于丢失。现在，这座宏伟的建筑成为了斯洛文尼亚文化活纪念碑，也是新发展的起点。

斯洛文尼亚民族的诞生地

包括小国斯洛文尼亚在内的奥匈二元君主国时期的最大糖厂，在 19 世纪中叶的一场大火之后，先是成为军营，随后变成不富裕人群的临时宿舍。因此，一些斯洛文尼亚现代主义最著名的作家在那里找到了相当糟糕的住所，这几乎是不可避免的，实际上只有波西米亚的生活方式才能接受这种条件。但 Cukrarna 从此在斯洛文尼亚最重要的文学作品中永垂不朽。而斯洛文尼亚文学在这个难民收容所的出现，再次被视为斯洛文尼亚民族诞生的最初火花。

然而，从那不那么浪漫的角度来看，Cukrarna 直到 21 世纪一直都是一个破败的城市，而这个城市之所以成为世界文化遗产，主要归功于 Josef Plecnik 的作品。这位 Otto Wagner 的学生是斯洛文尼亚最著名的建筑师，早在现代主义初期，他就为“改造古迹”这一主题制定了标准。这方面最著名的例子当然是他对“布拉格城堡”Hradschin 结构的批判性重建干预。因此，每一个斯洛文尼亚的建筑事务所几乎都不可避免地以这样或那样的方式长期处于 Plecnik 的阴影之下。但随着糖厂改造竞争的成功实施，斯洛文尼亚事务所 Scapelab 证明他们早已走出了这个阴影。

令人惊叹的内部装修

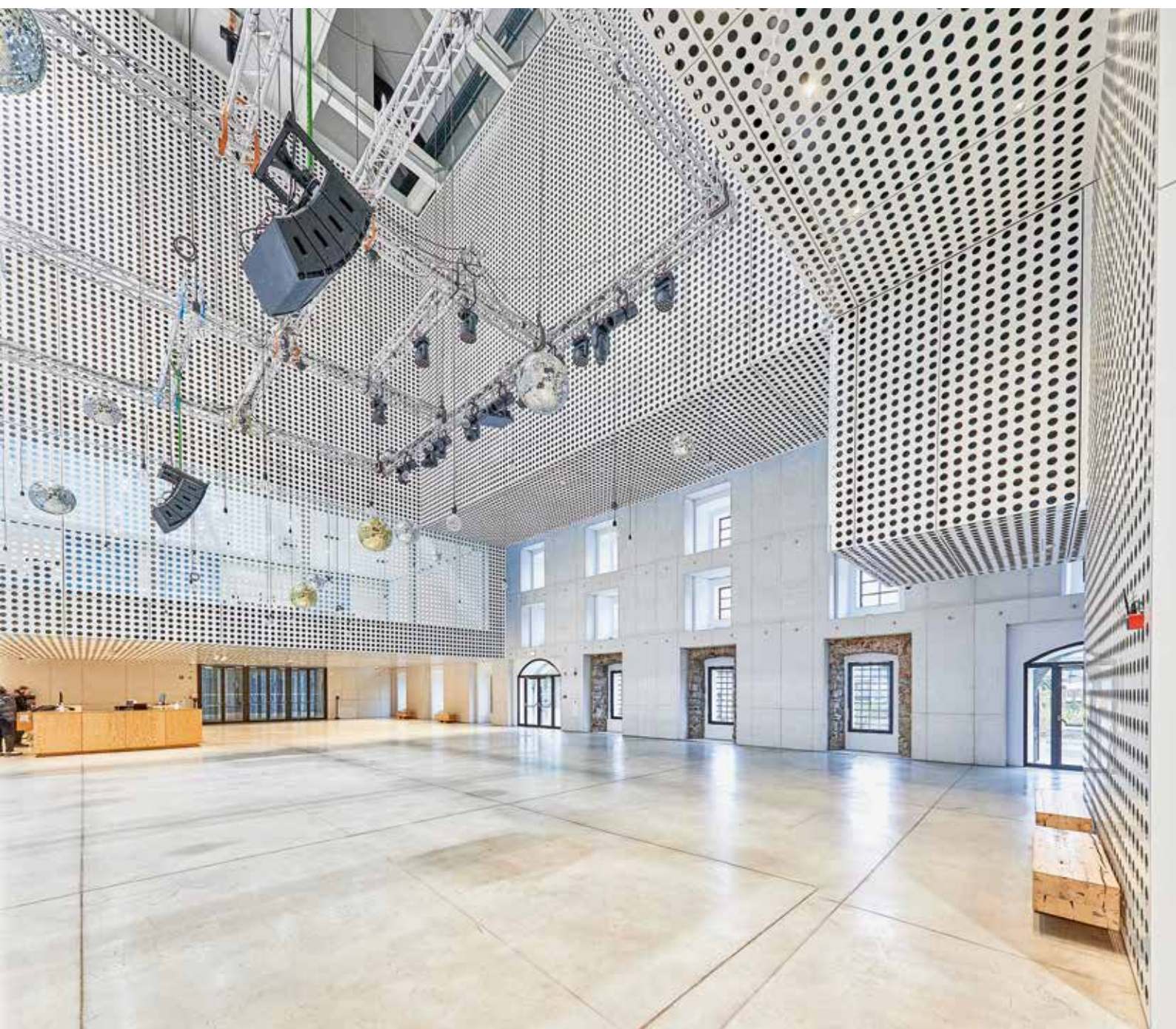
Cukrarna 完全荒凉的条件使干预措施很难被称为恢复性措施。仅保留了带有大量穿孔立面的外墙。几乎没有字面意义上的真正内饰。因为几乎整个画廊的内部都被悬挂在屋顶的新钢结构上。它覆盖在白色的穿孔金属板上，不仅在空间上从历史物质中脱颖而出。并且形成一个真正令人惊叹的内部空间，可以随时随地感受到建筑的宏伟规模。各种画廊空间以白色立方体的形式悬挂在 Cukrarna 的空间中，而不会触及到历史悠久的外墙。不同的视野、复杂的照明理念和多功能的空间创造出一座壮观的建筑，彰显糖厂的历史意义。值得注意的是：这座伟大的建筑奇观完全是在没有解构主义装饰的情况下创造的，并且采用了绝对克制的、几乎令人着迷的简单建筑手段。这真是一件幸事！



色彩冲击：楼梯间完全是红色的。



在内部，现有的立面前面是钢筋混凝土墙。



穿孔的内饰似乎漂浮在完全被掏空的老糖厂里。



在建筑的某些位置可以清楚地看到立面的新层次。



悬挂的立方体用作展览室。



底层的副室也以高标准进行设计。这里除了厕所，还设有供客人使用的储物柜。



晚上，在咖啡馆会举行读书会和音乐会。

Hörmann 的专长： 工业分节提升门和防火推拉门

Scapelab 赢得了 2009 年将老糖厂改造成文化中心的竞争，它想彻底拆除建筑，以便能够在内部提供尽可能灵活的项目。这意味着物流也必须针对大型活动进行设计。SPU F42 工业分节门配备垂直提升，可垂直向上移动到墙上，为运送大型文化物品提供通道——无论是大型雕塑还是用于舞台表演技术。从视觉上看，它的深色与浅色混凝土表

面形成强烈对比，因此它甚至不需要刻意隐藏自己。双层钢质分节门确保了良好的隔热效果。当大门关闭时，人们可以从通道门通过。底层的防火推拉门也有一个通道门。但是，颜色与墙壁没有形成对比。与常规做法不同的是，这扇门在这里也被当作普通的滑动门使用，所以在日常运营中某些时候大门也是关闭的。



可视技术：配有垂直提升轨道的工业分节门。



大门关闭时，人们可以从分节提升门中的通道小门通过。



此防火推拉门不只在发生火灾时关闭。

地点：Poljanski nasip 40，斯洛文尼亚卢布尔雅那

客户：Muzej in galerije mesta Ljubljane，斯洛文尼亚卢布尔雅那

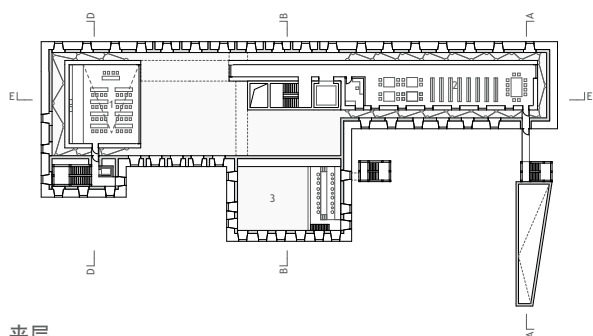
建筑师：Scapelab，斯洛文尼亚卢布尔雅那

总建筑面积：11500 m²

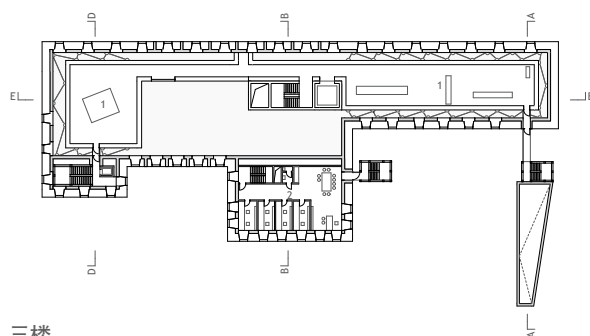
竣工日期：2021 年

照片：Stephan Falk，德国柏林

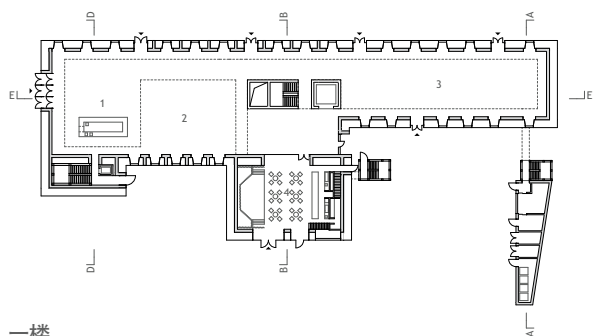
Hörmann 产品：工业分节提升门 SPU F42，防火推拉门 FST T60-1 OD



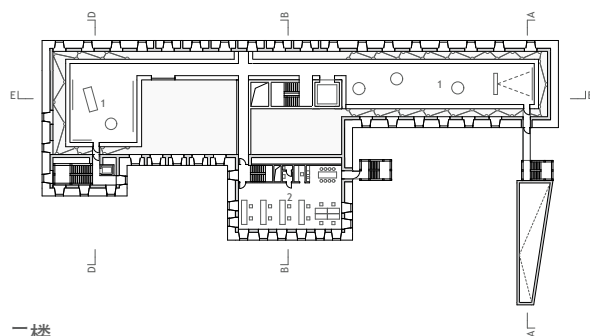
夹层



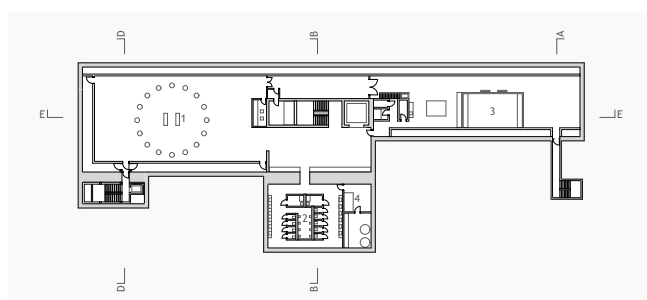
三楼



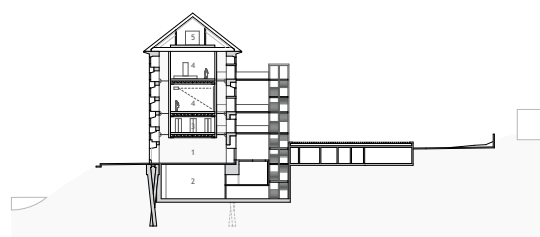
一楼



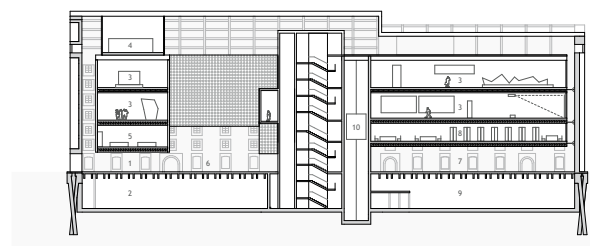
二楼



底层



剖面图 A-A



剖面图 E-E

古老收藏

教堂之家

ALEXANDER POETZSCH ARCHITEKTEN







“教堂之家”从表面上看不出是 1945 年被毁建筑的复制品。

德累斯顿的“教堂之家”是一座非常特殊的古迹。毕竟，这是一个复制品，是以前被炸弹摧毁的德累斯顿中心的摹本。而在一个文物建筑的复制品中进行重建需要特殊的方法。

众所周知，在宗教问题上的某种灵活性总是有助于获得权力。法国国王亨利四世从未说过“巴黎值得做一次弥撒”（这句话被新教徒归结为是他所说），因此也有理由皈依天主教。然而，他凭借非常务实的态度，成为萨克森统治者奥古斯特（被称为强者）最著名的先驱，他迫切希望成为波兰国王和立陶宛大公爵。众所周知，这位新教徒很快就成为了一名天主教徒。这给他带来了一顶王冠，并为深受新教影响的德累斯顿带来了一座天主教大教堂，在附近设置了相应的主教席位。后者就是这篇文章的主题。

忠于原状的复制品

在德累斯顿巴洛克式风格的中心地带、紧邻天主教大教堂的地方，主教们住进了“教堂之家”，这是前总理府大楼。这座最初的文艺复兴时期建筑在 1945 年 2 月的轰炸之夜中被完全摧毁，是历史悠久的市中心在统一后首批重建的建筑之一。这就引出了一个有趣的问题，如果实际的古迹仅作为结构复制品存在，“改造古迹”类别中的项目是否仍然是一项古迹保护任务。毕竟，只有建筑构件仍属于原来的建筑结构，并成为独立的文物。或者说，德累斯顿人民的记忆和游客的感知是否能使建筑物重新成为文物古迹。

充满挑战的设计任务

Alexander Poetzsch Architekten 在重新安排现有的空间（于 1997 年自行设计）时，着重考虑了各种高度复杂的用途。因为该建筑既是主教的所在地，又是大教堂教区、天主教学院和大教堂分会的所在地。该建筑包括公寓和客房，教区和青年活动室，一个小教堂和一个图书馆。这些区域部分是公共的，部分是半公共的，有

时完全属于私人。应适合所有年龄段的人群，当然也应该是无障碍的。这种复杂的混合用途本就是一项具充满挑战的设计任务。然而，对德累斯顿巴洛克乐团开放式主要改造并没有使这项任务变得更容易。建筑事务所通过使用不显眼的材料和谨慎的细节设计，刻意避免对文艺复兴或巴洛克的历史化参考，在设计上解决了这一问题。

选择性植入物

虽然已减少使用，但其内部并没有显得呆板，甚至缺乏同情心。小教堂的内部设计让人不自觉联想到 20 世纪 80 年代被褻读的教堂房间。二楼带有走廊和拱廊的中央庭院增加了一个由垂直金属型材制成的装饰性和功能性的防坠物。与所有墙面一样洁白，这是对修复后历史空间的现代化处理。Alexander Poetzsch 表示，古迹“在可持续发展和资源保护方面得到了重复使用和再利用”。这将成为改造所有古迹的基本优势。然而，就“教堂之家”而言，也可以保留德累斯顿居民口中现有的记忆，并通过选择性植入物以现代的方式对其进行升级。



护墙的隔板是内部庭院中的一个新元素。



由于德累斯顿在 1945 年被完全炸毁，历史建筑只能以复制品的形式再次存在。



内部庭院为夏季活动和冬季降雪提供了空间。



建筑师们在改造中专注于使用高质量且经过精心挑选的材料，例如背光玛瑙墙。



重新布置：翻新工程中为数不多的重大干预措施之一。



“褶皱式”天花板是新添加的一个设计元素。



我们代表萨克森州——这一点在图书馆的陈设中已清晰显示。



拱形地窖的一部分仍然是历史悠久的砖石墙壁。

施库博的专长： 防火门和隔音门

在拥有许多精彩且个性化细节的古老建筑中，门除了具备正常功能之外，还可以提供宁静的环境。保持设计意义上的宁静。教堂之家的门也是以同样的方式进行选择。Alexander Poetzsch Architekten 决定省去任何具有历史合理性的装饰物。门大多采用光滑的门扇设计，其材质与墙饰面相匹配。小教堂的门扇与走廊的墙饰面采用相同的木材

制成。另一个示例是双开隐框门，得益于协调一致的涂层，门只有利用其细窄的接缝，才能从墙壁上突显出来。它通向椅子店储藏间，不是关于对外开放的门，因此不应被过分关注。大多数施库博门都是防火门和隔音门。其中一些门扇拥有两种不同的表面：一面是由白蜡木制成，另一面由橡木制成。



阳光透过镂空的玻璃洒入建筑内部。



此处崭新的和非常新的物品分别是旧柱子的复制品和防火门。



双叶门可以用磁铁保持开启状态。



隔音门可确保祷告时的安静。

地点：Schloßstraße 24，德国德累斯顿

客户：Bistum Dresden-Meißen，德国德累斯顿

建筑师：Alexander Poetzsch Architekten，德国德累斯顿

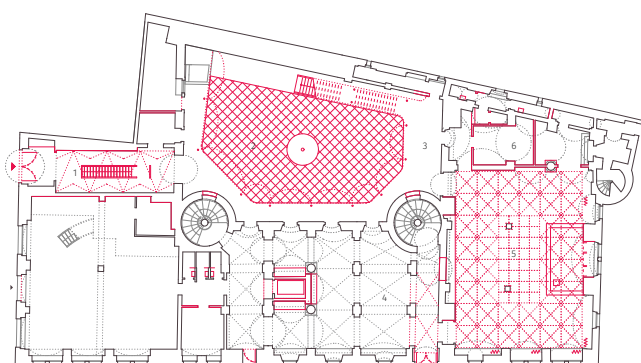
总建筑面积：3027 m²

竣工日期：2021 年

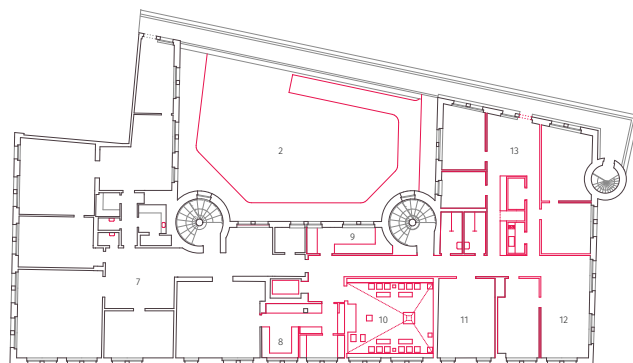
照片：Laura Thiesbrummel，德国慕尼黑

加工商：Walter Henker 建筑和家具制造商，德国高西希

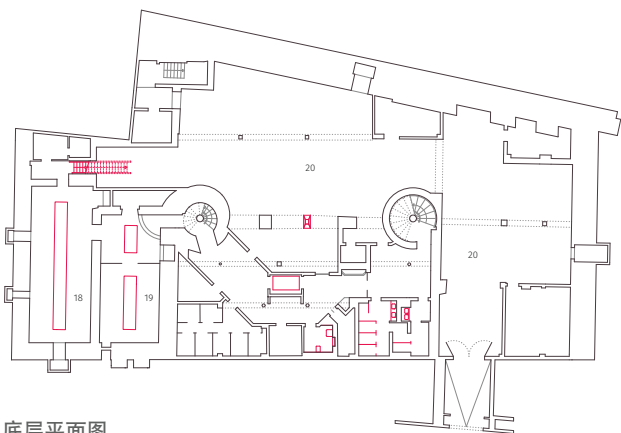
施库博产品：Rw=32 和 42 dB 的隔音门，实心切屑门，防潮管状切屑门，T30 防火/防烟门，管状切屑门，Rw=42 dB 的 T30 防火/防烟/隔音门，实木框架，无装饰回纹的木质环绕框架



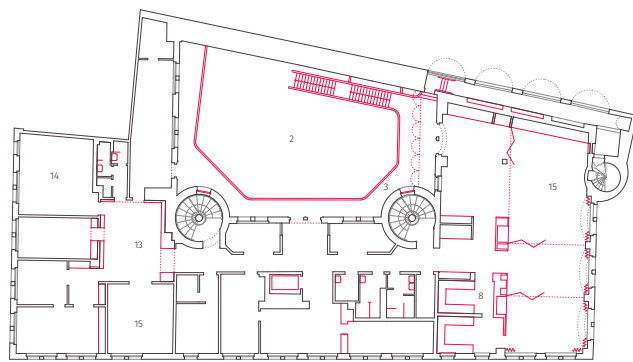
一楼平面图



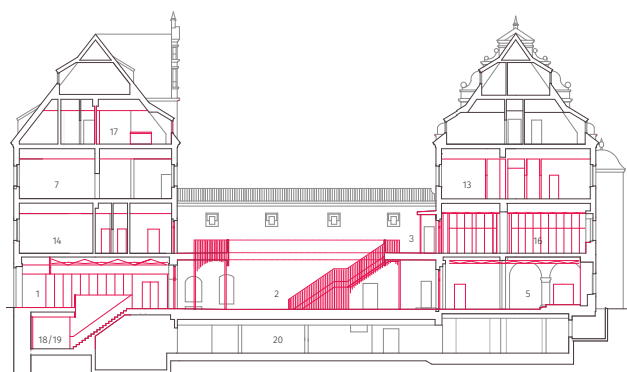
三层平面图



底层平面图



二楼平面图



剖面图



CO₂ 储存

位于柏林的 UP! 建筑
来自 JASPER ARCHITECTS 与 GEWERS PUDEWILL





凸窗和凹槽形成了一个复杂的外墙结构。



深深的楔形切口将光线引入建筑内部。

改造古迹也有助于应对气候变化。一个新的建筑意味着三倍的 CO₂ 排放量。但这就是位于柏林弗里德里希海因的前百货公司“中心”不仅成为办公楼，还成为 CO₂ 储存设施的原因。

在柏林东火车站的背后，东德在“UP！”建筑中继续存在。这并不是因为这里仍然有许多“石板”经过美化或现代化翻新。也不是因为这里的开放空间仍然记录着社会主义居住质量的理念。它曾是在Erich Honecker领导下作为旗舰百货公司“Centrum Warenhaus”建造起来的“巨石”，其混凝土结构赋予了它作为办公大楼的第二次生命。弗里德里希海因区的这一部分并不时尚，它还没有受到附近街道威廉时期建筑风格的高档化的威胁。东火车站后面的街道和广场是在东德时期通过板式锁扣和塔式高层建筑进行重建，还有具备相关的消费圣地。“中心”就位于当时“东德首都”火车总站的正后方，提供该州其他任何地方都买不到的商品——这就是为什么许多来自社会主义友好国家的客人也乘坐火车到那里购物。紧随百货公司“中心”之后的是 Hertie，最后是 Galeria Kaufhof 百货商场。但最近当柏林的火车总站再次被降为东火车站时，百货公司的辉煌也就结束了。

经久耐用

“UP！”建筑现在令人印象深刻地证明了：事实上，东德并非一切都很糟糕，至少与社会主义具体问题上的能力无关。因为百货公司的天花板必须尤其能够承重，房间高度必须特别大，因为社会主义建筑采用严格的网格设计，而且这种建筑的材料质量特别耐用，所以很适合改造。

复杂的结构

在 2016 年由投资者 Signa 举办的竞赛中，一个基本理念简单且令人信服的设计赢得了胜利。百货公司不依赖橱窗、完全面向内部的概念，被设计的斧子四次有力的敲打所打破。这座边缘长度为 80 米、原本高 50 米的巨大雕像变成了一座极其复杂的建筑。因为在建筑的四面，不同大小的楔形切口可确保为后面的办公室提供充足的光线。台阶式区域、开放式露台、众多凸窗在立面上形成复杂的结构。通过中央庭院进行后期曝光属于传统方法，当然也是更沉闷的方法。而投资者因粗糙的楔形物损失的可用空间和可租赁空间，通过增加的楼层得到弥补。

巨大的节约潜力

建筑业的 CO₂ 排放量占全球排放量的三分之一以上。虽然建筑物运营已经在很大程度上受到立法的限制，但仍具有相当大的节约潜力。毕竟，弗里德里希海因使用的混凝土在 20 世纪 70 年代的东德水泥厂中已经排放了 CO₂。通过相关建筑事务所的智能设计，避免了新生产的水泥所产生的 CO₂ 对环境进行二次污染，而只是为了重建相同的结构体量。参与该项目的工程公司 Bollinger+Grohmann 在“UP！”建筑完成后再次进行了非常精确的计算。另一个可喜的结果是：一个类似的新建筑项目意味着破坏气候的排放量是其三倍。



现代化：位于一楼的共同接待处，供所有用户使用。



金属表面再次出现在公共区域。



充足的光线和空间——可以通过这点识别柏林的新兴公司



原始混凝土和显而易见的建筑设备。



建筑的水墙和建筑设备在办公室里依然可见



隔音板还确保了咖啡厅的安静氛围。

Hörmann 的专长： 铝制管状框架项目门

像 Hertie 和 Galeria Kaufhof 这样的百货公司结构通常比较奇怪：巨大且封闭。日光不应进入室内，因为那样无法检查货物的外观；毕竟，光照温度一整天都在变化。但如果这类建筑要改造成办公楼呢？那么为了在那里工作的人的健康，必须将日光引入室内。建筑师通过对立方体进行深度切割来影响光线的入射。然而，以这种方式进入的光线必须在内部继续发散。这就是 Hörmann 型材框架项目门的作用所在，

其具有防火功能或被计划用作防烟门。以更小的轮廓（此处为 15 毫米）提供尽可能大的玻璃面积。上亮进一步增加了玻璃面积。在没有上亮的情况下，门由一个固定门扇和一个活动门扇组成。必要时，可以使用暗插销将其打开。设计门时，建筑师确保遵循规则的网格——类似于立面设计。



带有 2 个固定侧亮的双开型材框架门。



带有一个固定门扇和一个活动门扇的双开门。



除了作为防火和防烟门所具备的功能外，型材框架项目门首先应该做到：让大量光线进入建筑物内部。

地点：Koppenstraße 8, 德国柏林

客户：Signa AG, 德国柏林

建筑师：Jasper Architects 和 Gewers Pudewill, 德国柏林

竣工日期：2021 年

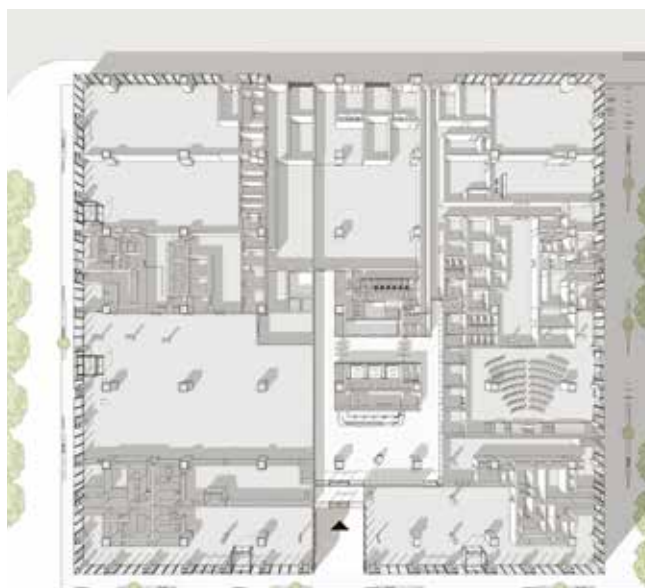
照片：Stephan Falk, 德国柏林（第 28/29 和 32页）/HG Esch
（第 30 页）/Nils Koenning, 德国柏林（第 31 页）

Hörmann 产品：单扇和双扇钢制项目门 H3、H16、H16 挡板、

D65、采用 T30、T90 和 MZ 设计的单扇和双扇钢制项目门

STS/STU、单扇和双扇铝制型材框架项目门 HE 311、

321 ; A/RS 100、200 和 300



一楼平面图



总规划图

艺术收藏

松德斯豪森市政厅
来自 AIG



管辖

松德斯豪森地方法院
ARKO 建筑规划



市政厅



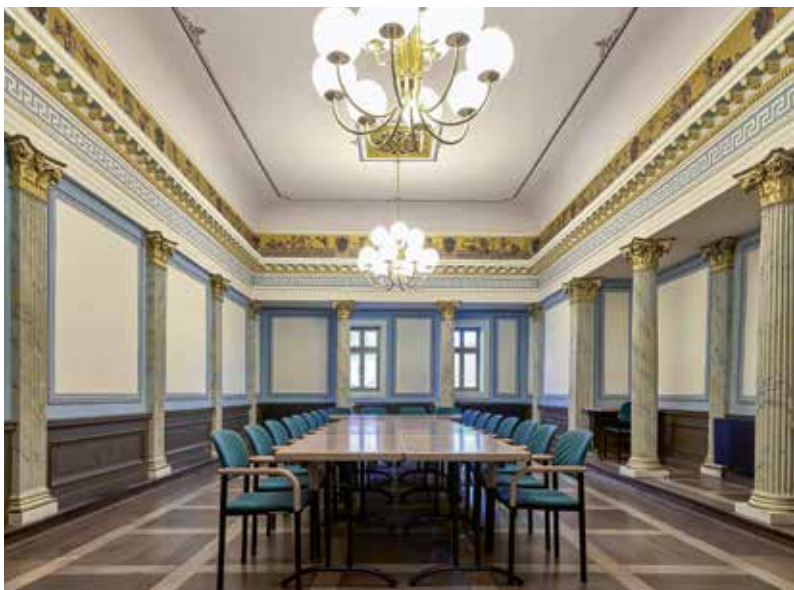
较少的干预措施：修缮后的松德斯豪森市政厅。



现已受到保护：半木结构的外墙属于有屋顶庭院的一部分。



在婚礼大厅内，应该把重点放在新娘身上，而不是建筑上。



新古典主义不能再进一步了

地方法院



地方法院还保留了其拥有悠久历史的外墙，几乎与原来一样。



大型法庭位于楼上，最多可容纳 100 人。



入口的左右两侧是新设立的警卫室。



此处也属于地方法院：现代化的牢房之一。



在市政厅的公民咨询处，历史悠久的墙壁并没有消失在石膏后面，而是被保留了下来，至少是部分可见的。

松德斯豪森的前住宅区是晚期古典主义建筑的瑰宝。在这种非常特殊的古迹中进行改造是一种挑战。同时，这对于获得居民对其城市的认同感尤为重要。

施瓦兹堡松德斯豪森公国——听起来有点像一个歌剧国家的名字。然而，这个位于图林根州北部的小城如今仍受益于前统治家族对代表权的渴望，并且他们在选择建筑师时是相当幸运的。因为现在的松德斯豪森以 Schinkel 的学生 Carl Friedrich Adolph Scheppegg 的作品为特色。二战轰炸后留下的东西以及东德对城市发展的理解现在正被精心改造，以适应时代的发展。“改造古迹”这一主题在这里并不仅仅是指纯粹的建筑遗迹。在目前地区法院和市政厅这两个项目中，当地公司 AIG 的建筑也不可避免地也考虑到了公民对过去时代的记忆以及珍惜对祖国的眷恋。

晚期古典主义的珍宝

1836 年，施瓦茨堡松德斯豪森的君特弗里德里希卡尔二世亲王来到了柏林。他想请著名建筑师 Karl Friedrich Schinkel 按照晚期古典主义风格对他位于松德斯豪森城堡山上的城堡进行翻新。但 Schinkel 太忙了，他把这个上级的委托交给了他的学生 Scheppegg。Scheppegg 抓住了这个机会，并在接下来的 40 年里，将这个住宅小城改造成了晚期古典主义的明珠。即使在那时，他也在“古迹”中工作，除了城堡之外，他还对以前的中世纪市政厅进行改造，以适应时代的新需求。一个半世纪后，目前受委托的 AIG 建筑事务所不得不处理一项非常复杂的任务，因为历史悠久的市政厅和几座不同时代的相邻建筑不仅在技术上已经过时。还需要让公众更容易接触到它。最后，这座建筑的部分根据建筑历史精心重建，并在必要时进行了现代化改造，成为改造古迹的典范。

重要的文物古迹

arko Bauplanung 翻修松德斯豪森地方法院的任务明显更加轻松。自 1853 年 Scheppegg 完工成以来，它一直作为法院使用，并在该市历史上的所有历史转折中一直完好无损。消防、逃生路线概念（当然主要不是为被告）、无障碍通行和出入检查只是需要添加的部分功能。因为地方法院是一个重要的文物古迹，所以应该始终能够分辨出哪些是历史古迹以及哪些地方进行了补充。因此，一堵新的钢筋混凝土墙也矗立在经过翻新的采石场石墙对面。

记忆岛

虽然城堡下方和“旧哨所”对面市场上的市政厅仍然是一个整体，但地方法院有些迷失在城市空间中。整个松德斯豪森是德国东部特殊城市发展的典范。作为计划经济的一部分，老城区的历史部分，如黑人区被大规模清除掉了，现在其中心以预制建筑为主。就像今天的城市景观一样异彩纷呈，改造（历史）古迹不仅为人们创造了“记忆岛”，而且也为两者之间责任重大的当代新发展奠定了基础。

市政厅

地点：Markt 7，德国松德斯豪森

客户：德国松德斯豪森市

建筑师：AIG mbH，德国松德斯豪森

照片：Laura Thiesbrummel，德国慕尼黑

施库博产品：Rw=32 dB 的 T30 防火/防烟/隔音门、带有隐藏式 Zeroline 铝框的实心门、防潮管状切屑门、隔音门、管状框架门、防烟门、Rw=32 dB 和 42 dB 的隔音门、木质内衬框架、无装饰回纹的木质环绕框架、通道框架、实木框架、防潮木质环绕框架

地方法院

地点：Ulrich-von-Hutten-Straße 2，德国松德斯豪森

客户：德国图林根州建筑和交通局

建筑师：arko Bauplanung GmbH，德国北豪森

照片：Laura Thiesbrummel，德国慕尼黑

施库博产品：Rw=32 dB 且采用带视窗和镶板门设计的 T30 防火/防烟/隔音门，防盗等级为 RC3 的 T30 防火/防烟/隔音门

施库博的专长： 多样化的木门

松德斯豪森的两间办公室都位于古典主义建筑内。并且都配备了施库博的门。所以它们有很多共同点，但门却迥然不同。在市政厅里，安装了许多普通的门。另外，它们还通向办事员的办公室。从带顶棚的内部庭院到建筑物各个部分的过渡是由带视窗的防火门和一些横向玻璃部件形成。一个特殊之处是实心门带有隐藏式 Zeroline 铝框。它几乎与墙壁融为一体。另一方面，地方法院安装的门要少得多。但在

风格上与现有的历史悠久的门相呼应。它们具有两个狭窄的玻璃视窗和两个带有装饰层次的铣削镶板。此外，还有一扇 70 毫米厚的橡木贴面防火门。这是一扇通向服务器室的 RC3 防盗门，并配备多项技术，可以妥善保护敏感区域。



历史悠久的天窗，却是通往市政厅办事员办公室的新门。



地方法院的带装饰性设计的镶板门。

HÖRMANN 施库博 BAU 2023



最后再次面对面交流：我们期待您光临 Hörmann 贸易展览会的展台。

各产品领域的多元化创新

在 BAU 展会上，Hörmann 将再次在超过 1600 平方米的展区展出大量新产品和进一步的发展情况。与往常一样，2023 年将展示大门、门、框架、驱动器和门禁系统领域的创新成果。今年，还将增加存储空间系统。Hörmann 特别高兴能够再次亲自展示众多创新成果。

Hörmann 在 B3 展厅 302 号展台展示众多新品和进一步发展的情况。“在 2021 年因新冠疫情而取消后，我非常期待 2023 年的 BAU。即使数字化的概念效果很好，我们仍然信任直接沟通与个人交流。国际贸易

观众可以在现场看到我们的众多创新产品，我们也可以与他们进行对话。这始终是一种非常特殊的氛围”，Hörmann 集团的个人责任合伙人 Martin J. Hörmann 说道。

气候变化带来的挑战

BAU 2023 的指导主题是“气候变化挑战”。多年来，Hörmann 也一直在面对这些挑战，作为一家家族企业，它特别意识到自己对子孙后代的责任。多年来在环境和气候保护领域采取的措施将在 2023 年继续开展并扩大。这还包括增加 Hörmann 展台的数字产品以减少纸张。更多详情将在展会开始时公布。

新饰面

Hörmann 在私人住宅建筑用门领域推出了另一个亮点。新的饰面、设计和门模型将扩大木制室内门和户门的范围。主要关注的是饰面的坚固性以及设计选择。

双向门和储物空间系统

对于商业建筑，2022 年夏季接管的制造商 Grothaus 生产的平开门也将首次在 Hörmann 展台上展出。防火门和门框系列在不断发展中完善了创新。Hörmann 还在 BAU 展会上首次展示了新的储物空间系统——工具房和木柴架，并将对未来的新品进行预告。

门禁系统

在门禁系统领域也进行了创新，包括障碍物、自动收费站以及相关的操作和控制选项。此外，来自工业门和装卸货技术领域的创新产品解决方案也将在展会上亮相。2021 年底，Hörmann 接管了一家在装卸货技术领域提供特殊解决方案的制造商 Transdek。



展示：施库博

请于 2023 年 4 月 17 日至 22 日 在慕尼黑 BAU 展览会上参观施库博。

2023 年 BAU 展览会

2023 年 4 月 17 日至 22 日，施库博将在 B4 展厅的 311 号展位亮相，展位面积超过 500 平方米。建筑师、经销商和加工商可以期待功能性木门领域的一系列创新产品。施库博将在现实环境中展示门和框架解决方案，并通过具体的应用实例说明如何在商业和私人住宅建筑中使用。“我们的门用途广泛，可根据不同的应用满足不同的要求。在我们的展位上，参观者可以了解到施库博的门和框架的各种用途。例如，我们将展示如何以及在何处使用高度隔音的推拉门”，施库博公司总经理 Jürgen Ruppel 解释道。Ruppel 继续说道：“几十年来，业界一直在热切期待着 BAU 展览会。经过这么长时间的休息，我们很高兴有机会再次与我们的合作伙伴和客户见面，与他们交流想法，同时建立新的联系”。BAU 的指导主题之一是“气候变化挑战”。自 2021 年以来，施库博通过在公司流程和生产中实现气候中和来应对这一挑战。BAU 2023 的专业参观者可以看到施库博在安全、消防、隔音、洁净室门和无障碍设施等领域的创新成果。





Christoph Hörmann、Thomas Scholz（市长）、Michael Scherer 和 Martin J. Hörmann（从左到右）



护栏产自门格斯基兴。

加强门禁系统领域的的能力

2018 年，Hörmann 集团接管了位于法兰克福西北方向约 80 公里的门格斯基兴的 Hermann Automation KG。该公司专门从事停车管理系统的开发、生产和销售已超过 30 年。同时也为这些产品领域提供相应的售后服务和维修服务。此后，护栏、护栏系统以及停车管理系统的产品范围不断扩大，良好的市场地位得到进一步加强。

门格斯基兴的新建筑

为确保公司在未来能有更好的发展，并实现进一步增长，在门格斯基兴建造了一个全新的生产基地，距离旧址仅约 400 米。新基地为生产和储存区、办公室、展厅和培训区提供了空间。“近年来，我们的订单增长强劲，同时也开发了新产品。这些都需要更多的空间，从长远来看，在我们的旧址是不够用的”，Hörmann KG Mengerskirchen 董事总经理 Michael Scherer 解释了建

造新基地的必要性。“我们很高兴新楼从 2022 年 7 月 1 日开始投入使用，我们已经安顿妥当”，Scherer 继续说道。新址的正式启用仪式于 2022 年 10 月 7 日举行。

更名

此外，于 2023 年 1 月 1 日完成了名称的变更。Hermann Automation KG 正式更名为 Hörmann KG Mengerskirchen。我们对门格斯基兴新工厂的投资代表了我们对该

ARCHITECTS' DARLING AWARDS 2022

GOLD



金奖：Hörmann 荣获门/门技术类别的最高奖项。

地的明确承诺。更名为 Hörmann KG Mengerskirchen 不仅在名称上显而易见，而且该工厂与其他 Hörmann 工厂处于同等地位”，Hörmann 集团的个人责任合伙人 Christoph Hörmann 表示。这样，所有客户都可以在 Hörmann 德国和欧洲分公司销售网络的协同效应和优势中受益。产品以 Hörmann 品牌进行销售。

HÖRMANN 荣获金奖

去年11月，建筑师达令奖在“Celler Werktag”活动中颁发。1874 名建筑师和规划师参加了全国性的行业调查，并对建筑业的产品和服务进行了评估。获奖者从总共 171 家参赛制造商中选出，并在颁奖典礼上获得荣誉。Hörmann 在“门/门技术”类别中又获得了一项金奖。“我们很高兴 Hörmann 再次成为德国业内最优秀、最受欢迎的供应商之一，我们又获得了一项建筑师达令金奖”，Hörmann 防火和防烟门销售经理兼建筑顾问 Jörg Egener 满意地说道。尤其在这个充满挑战的时代，这个奖项是对整个 Hörmann 咨询团队所做工作的重要肯定。“这让我们感到自豪并激励我们，继续使

建筑师和规划师相信我们的产品，共同为各种建筑任务找到合适的解决方案，”Egener 继续说道。多年来，Hörmann 凭借自己的建筑咨询服务与规划领域的专业人士进行密切和直接的交流。Hörmann 于 2021 年在之前的“门”类别中获得了梦寐以求的金奖。该奖项今年没有颁发。

照片：Hörmann



门格斯基兴的新建筑。



Jörg Egener (左) 和营销传播主管 Stefan Gamm (右)。

照片：Heinze GmbH



部分采取多重锁进行保护。



设计具有无限的可能性。

施库博的防盗门

施库博的木制防盗门可防止未经允许的人进入住宅、办公室和其他需要保护的房间。安全元件的阻力等级为 RC 2 至 RC 4。此外，它们还满足防火、防烟和隔音等其他要求，并且有多种设计可能。人们有保护其财产的合法需求。为此，必须在住宅和商业建筑中需要保护的区域或房间，如银行、律师事务所、法院、博物馆和医院，采取适当的安全防范措施。安装防盗门是确保出入安全的首选方法。

防盗门可达到 RC 4 等级

防盗门根据其对抗闯入的抵抗力进行分类。DIN EN 1627 对六种防盗等级 RC 1 至 RC 6 进行了区分。对于住宅楼来说，RC 2 至 RC 3 等级的门通常就足够了。根据 RC 4 的保护要求，其通常用于公共建筑安全区域的通道门。同时，还应保证具备最高级别的舒适性，并确保遵守所有消防规定。

安全与设计相结合

施库博提供自称是市场上最具多样性且经过测试的防盗安全门，其由木材和木质材料制成，可满足较高的要求。可提供根据 DIN EN 1627 认证的阻力等级为 RC 2、RC 3 和 RC 4 的元件。施库博 RC 2、RC 3 和 RC 4 防盗门有单扇和双扇可供选择，高度可达 2500 毫米，可与钢、木质材料或实木框架以及玻璃或不透明的侧面和/或顶部结合使用。在施库博，单扇和双扇安全型号 RC 2



施库博提供九种不同的学徒制和一种双元制学习课程。

和 RC 3 甚至可以在快速供货计划中从数量 1 开始供应。对于建筑师和规划师来说，这意味着在确保安全的同时实现最大的设计自由度。

智能门禁

所有施库博防盗门的附加设备选项包括门禁和作为磁性或螺栓接触的闭锁状态监控，以及防恐功能。阻力等级为 RC 2 和 RC 3 的施库博防盗门适用于多种防恐锁。防盗门根据最新的 DIN EN 1627:2021-11 标准进行测试和认证，在攻击侧都配有旋钮和把手。单扇和双扇门元件的防盗功能还可与防火、防烟或隔音等其他功能相结合。还可以选择为防盗门配备防弹功能。

施库博的培训攻势

如今，越来越多的中学毕业生希望接受大学教育，而不是公司内部培训，但公司发现越来越难以用合格的专业人员填补职位空缺。施库博正通过培训攻势来应对这一全国性趋势，并为年轻人（男性/女性/多元性别）提供良好的未来前景。施库博的学徒制种类繁多：公司总共提供九种不同的学徒制和双元制学习课程。在工业技术领域，施库博对木匠、木材机械师、仓库物流专家、机器和工厂操作员、机电一体化技术员和工业工程电子技术员进行培训。在商业领域，提供对工业职员、营销传播职员和技术产品设计师的培训。木材技术的双元制学

习课程既可以作为木匠综合培训的综合性课程，也可以作为深入实践的学习课程。所有成绩优秀的学员都会获得证书奖金。此外，施库博的学员还可以享受其他福利，如假期和圣诞奖金、免费在内部食堂吃午饭、30 天的假期、资本形成福利、员工折扣和众多培训机会。

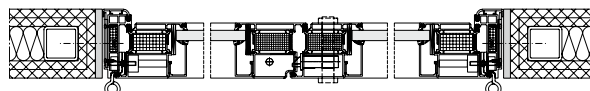


施库博防盗木门的阻力等级为 RC 2 至 RC 4。

技术：HÖRMANN

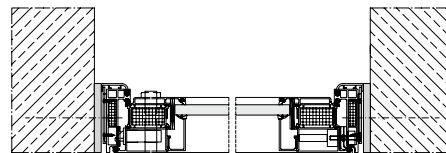
铝质型材框架门，带有无镜框架

应用领域：消防门，即防火门、防烟门或两者的结合，用于特定的建筑部分，以在建筑内通过结构独立的防火分区提供连接。然而，经过深思熟虑的消防理念通常不仅要在功能方面提供最佳解决方案，而且还应满足视觉要求，尤其是在建筑物的代表性部分。Hörmann 的 T30 铝制防火防烟门 A/RS100/A/RS200 可通过无镜铝框架安装在内部，从而为商业建筑提供较为美观的消防解决方案。这种组合满足了商业建筑对透明度和优雅性的建筑要求。无镜框架在铰链侧有一个 4.5 毫米的低框镜。这样可以确保狭窄的框架视野也与墙面平齐。对于无镜框架，还可以确保更大通过宽度。这种安装方式经建筑当局的批准，可在室内使用。



双扇 T30 铝制防火门，带有无镜框架，用于隔断墙结构。

型号：T30/RS 制管状框架门，带有无镜框架 **版本：**单扇和双扇向内开启，可配天窗 **主要功能：**防火 T30，防烟 RS **附加功能：**隔音、防盗、逃生门 **型材系统：**铝制 **框架镜：**内侧 4.5 mm，外侧 42.5 mm **门扇深度：**80 mm **开口宽度：**最大 100–200 mm **尺寸：**单扇 1500×2500 mm，双扇 2950×2500 mm，天窗高度可达 3000 mm **通道宽度：**RAMB–155 mm，窗扇以 90° 打开（与带框架的门相比，最多增加 55 mm） **安装位置：**砖墙、混凝土、加气混凝土、螺柱结构 **安装方式：**螺钉安装、销钉安装、焊接安装 **铰链安装：**不锈钢滚轮铰链 **表面：**粉末涂层



单扇 T30 铝制防火门，带有无镜框架，用于砌筑。



带无镜框架的玻璃铝质型材框架门。



齐平安装在铰链侧。

照片：Hörmann

技术：施库博 ABS 封边

应用领域：学校、幼儿园、医院或护理机构等人流密集场所，以及众多办公和行政大楼对门的要求非常高。这类门必须满足各种功能需求，例如防火、防烟或隔音。它们还必须坚固、抗震、抗冲击，并能抵御湿气、污垢或细菌，还要对侵蚀性的清洁剂有耐受性。此外，在这类建筑中使用时的设计要求也极高。施库博的室内门采用了经过精心设计的 ABS 封边，可满足各种功能和设计要求。例如，它们可以被设计为拥有防火和防烟功能，或演化为防盗或无障碍式的规格。2 毫米厚的封边还可以将受伤的风险降至最低。因此，带有 ABS 防护封边的门元件也可用于儿童设施和学校，以及适用德国法定意外保险协会 (DGUV) 规定的任何地方。ABS 塑料耐酸、碱、盐、油或醇，并耐光。由于其不含甲醛和氯的成分，因此具有积极的生态保护意义。

产品：ABS 封边 **规格：**边缘厚度 2 mm，半径 2 mm，所有施库博折叠几何形状，3 面和 4 面 门扇：门扇厚度为 42、50、70 和 74 mm，单扇和双扇，带有反向折叠、顶板 **功能：**T30 和 T90 防火、防烟、隔音达 $R_w = 47$ dB，防盗等级达 RC 4，防潮，防湿，防辐射，防弹，无功能（实心切屑、管状切屑），无障碍，应力组 E **尺寸（最大门扇外部尺寸）：**宽度可达 1500 mm，高度可达 3000 mm **颜色：**施库博 ABS 封边系列有多种库存花色可供选择。与市面上几乎所有 HPL 门系列表面的 ABS 封边相匹配



水平切割的六种封边类型。



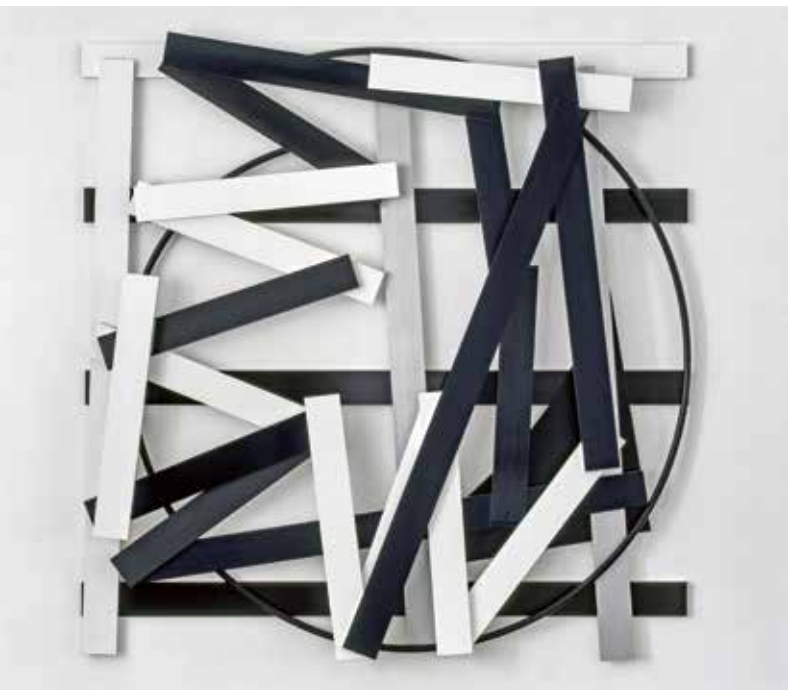
ABS 防护封边非常适用于使用频率较高的门。



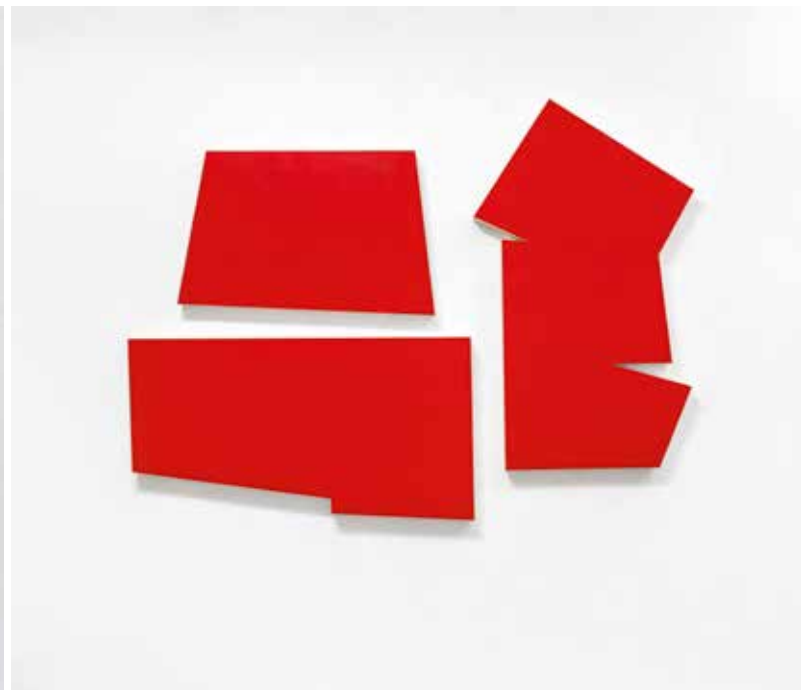
不同版本的 ABS 封边细节。

建筑与艺术

IMI KNOEBEL



Cut-up 14 (2001), 丙烯酸/铝/PE 管。



镉红 G G1-G3 (1957/_ 2018), 丙烯酸/木材。

对 Imi Knoebel 很重要的一件事：他的作品应该被视为画作——包括他的装置。任何从二维角度思考的人都是错误的。因为空间总是在他的照画中被创造出来。

这一切都始于达姆施塔特的应用艺术学校，Imi Knoebel 在那里基于包豪斯预备课程理念学习了构造和结构的构图练习。Knoebel 被杜塞尔多夫艺术学院先锋派的声誉所吸引，想和他的朋友 Imi Giese 一起进入 Joseph Beuys 的班级，他们在 Walter Breker 的商业艺术班学习一年后便做到了。从形式上看，他们不一定适合 Beuys，但从概念上他们确实契合：这两位新晋艺术家对绘画进行彻底反思的愿望给 Beuys 留下了深刻印象，因此在 1965 年，Beuys 为他们提供了具有传奇色彩的 19 号房间，在那里他们成长为极简主义艺术的代表。受 Kasimir Malewitschs 《黑色广场》的启发，Imi

Knoebel 创作了单色画，其中一些画是一层一层地放在硬纸板上并由硬纸板制成，后来也在铝板上制作。装置艺术也是 Knoebel 早期作品的一部分。随着时间的推移，形式变得更加自由，但图像仍然结构清晰，并继续遵循自己的规则。从未完全失去对三维性的发挥，这使得他的艺术对仿射建筑师来说是如此的兴奋。他甚至在沃尔夫斯堡美术馆或柏林国家美术馆的展览中，将室内设计融入了自己的作品中，从而将房间反过来变成了画作。

艺术家：Klaus Wolf "Imi" Knoebel

1940 年出生在德国德绍，曾在达姆施塔特艺术学院学习。在那里，他遇到了他的同学 Rainer Giese。两人都取了“Imi”这个名字，意思是“我和他在一起”。在杜塞尔多夫艺术学院，两人都师从 Joseph Beuys。Giese 早逝后，Knoebel 走上了自己的道路，为德国最重要的艺术家之一。他在国际上享有很高的知名度，这为他赢得了为兰斯大教堂设计新的彩色玻璃窗的工作。Knoebel 获得了耶拿弗里德里希席勒大学的荣誉博士学位、Kythera 奖和法国文化部颁发的“艺术与文学勋章”。Imi Knoebel 在杜塞尔多夫生活和工作。

www.jochenhempel.com



照片：Ivo Faber (左图)，Björn Siebert (右图) © VG Bild-Kunst, Bonn 2023 / Anton Corbijn (上方肖像)

莱比锡 Jochen Hempel 画廊的展览现场。



照片：Kathrin Koschitzki

自 1971 年以来，Tantris 一直是星级美食场所，不仅表现在烹饪方面，其在建筑上也十分出色。最近，这座建筑进行了大规模翻新。自那以后，又迎来了一位新的主厨：Benjamin Chmura。

是什么让 Tantris 与众不同，您为什么一定想在那里当厨师？

Tantris 作为“德国厨房奇迹”以及德国星级美食的创始者，拥有独特的历史和声誉，是德语国家高档美食的场所和榜样。它一直都很前卫，让所有厨师都能发挥自己的风格，并为自己的时代做出贡献。这对我来说既是挑战也是激励。

慕尼黑有什么是布鲁塞尔、巴黎和伦敦所没有的吗？

到目前为止，我生活过的所有城市都有自己的特点，我也越来越喜欢这些特点。但在慕尼黑，却有其他城市所没有的东西：靠近山脉。只要我有时间，就会去阿尔卑斯山远足。

你更喜欢为别人做哪道菜？为自己做哪道菜？

我喜欢能传递温暖、回忆和情感的酱汁和菜肴。我会为我的朋友和家人烹饪“Blanquette de veau”这样的菜肴。为我自己制作一份新鲜的意大利面。

“眼睛跟着一起吃”这句话真的适用于餐厅的设计吗？

当然！一家餐厅应该始终被看作是一件完整的艺术品。快乐永远不可能单独存在，而是与餐厅、餐桌文化和餐桌的乐趣联系在一起。

食物和建筑设计有哪些交集？

制作菜肴时，我主要关注的是味觉体验。因此，不同产品、口味和温度的相互作用始终是重点。其次是美学和外观。但当然，展示必不可少，并且会不断发展。

空闲时间您喜欢去哪些餐馆、酒吧和文化场所？

位于福尔斯廷宁的 Gasthof zum Vaas。以及位于艺术之家的 Golden Bar 酒吧和 Augustenstrasse 的 Fuyuan 餐厅。



照片：Christoph A. Heilhake, Bilderlesung.de

20 世纪 70 年代的建筑：大规模翻新前的 Tantris。



照片：Kathrin Koschitzki

Tantris 由 studiosoko 由内而外进行了翻新，这项工作一直持续到 2021 年。

Benjamin Chmura

1989 年出生于加拿大渥太华，虽然在加拿大出生，但他是在布鲁塞尔长大的。他在曾里昂的保罗博古斯学院学习法国高级烹饪的秘诀。他曾在 Illhäusern 的三星级餐厅 Auberge de l'III、巴黎的 Le Cinq 和伦敦的 The Greenhouse 以及澳大利亚的一家二星级日本餐厅烹饪。回到欧洲后，他在罗阿讷的三星级餐厅 Troigros 做了两年的烹饪工作，然后成为那里的主厨。自 2021 年以来，他一直担任慕尼黑 Tantris 餐厅的主厨，该餐厅于 3 月获得了米其林二星的等级。Benjamin Chmura 是 Virginie Protat 的同事，兼任 Tantris DNA 主厨。
www.tantris.de

作为一名厨师，您能在多大程度上不加评判地享受其他同事的美食？

我对此很放松。对我来说，吃饭的乐趣和餐桌上的交情永远是最重要的。

您认为慕尼黑最美的三座建筑是什么？

我喜欢巴伐利亚国家歌剧院场馆的古典主义建筑。另一个是圣母教堂，它不只是毫无意义的地标。然后是安联球场。作为拜仁慕尼黑的忠实粉丝，我实在无法绕开它。



照片：Joerg Lehmann

清晰的形式和比例——建筑师的品味。

PORTAL 57： 未来

过去几年使我们很难积极地展望未来。但仔细想想，我们有足够的希望可以对抗时代的危机：能源技术、医疗保健和教育的进步都带来了希望。而建筑在其中起到了什么作用？我们希望可以在下一期的《PORTAL》中找到答案。



照片：Brigida González

像 mvm+starke 这样的学校只是一种面向未来的建筑形式。



洁净室 门

施库博的洁净室门系列符合最高的卫生要求，是专为洁净室而开发的产品。例如，洁净室门是实验室、医院、诊所、生物技术实验室和制药车间等场所的完美解决方案。其对化学和生物物质消毒剂溶液和 H_2O_2 均有耐抗性。经弗劳恩霍夫研究所 IPA 测试并认证。

www.cleanroom.schoerghuber.de

 **Schörghuber**
Special doors